



Corso di Laurea in  
Scienze Geografiche  
per l'Ambiente e la salute

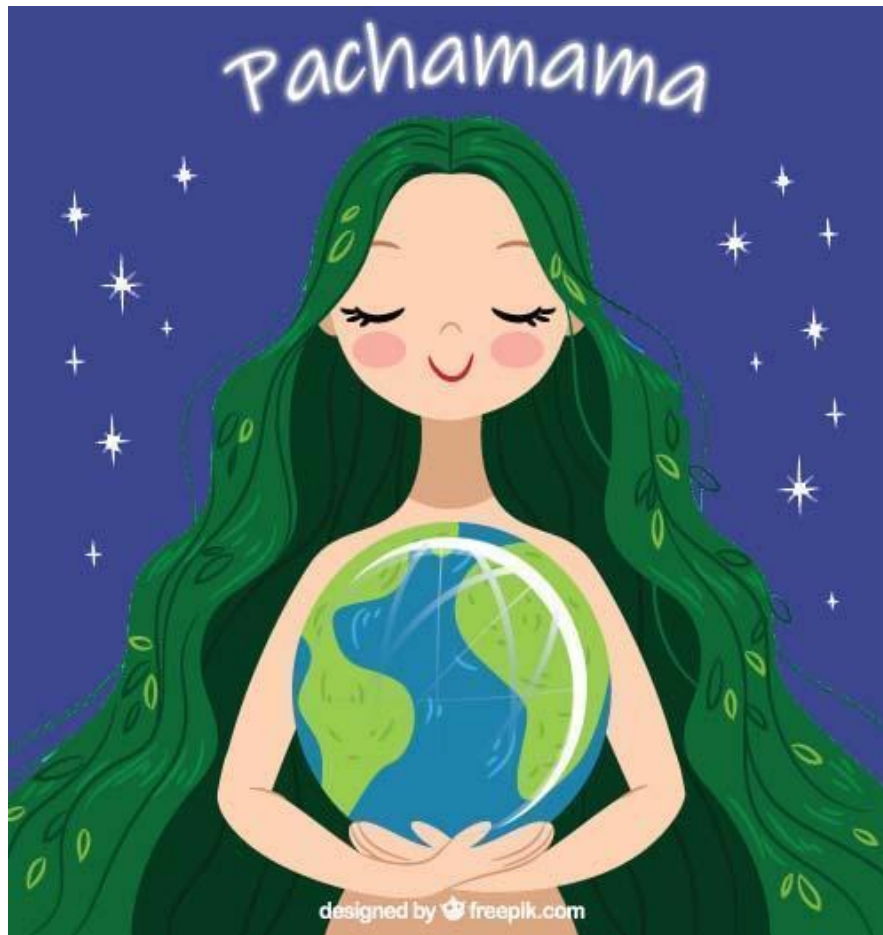


DIPARTIMENTO DI LETTERE  
E CULTURE MODERNE

SAPIENZA  
UNIVERSITÀ DI ROMA



Corso di Laurea in  
Gestione e Valorizzazione  
del Territorio



Pachamama - Notte Europea della Geografia

Sapienza Università di Roma

9 aprile 2021, ore 17.30 – 23.00

Media partner

**Rai** **Cultura** **Rai** **Scuola**

## PROGRAMMA

**Saluti della Magnifica Retttrice Prof. Antonella Polimeni**

**Saluti della Sottosegretaria di Stato al Ministero dell'Istruzione, Senatrice Barbara Florida**

**Saluti del Direttore del Dipartimento di Lettere e Culture moderne, prof. Giovanni Solimine**

**TITOLO: Scuole che cambiano le proprie città. Per un censimento dei giardini scolastici**

DESCRIZIONE: AIIG e WWF Italia lanciano, in occasione della Notte Europea della Geografia, un censimento degli spazi all'aperto presenti nelle scuole italiane e a disposizione di docenti e studenti per lo svolgimento delle attività educative e di formazione. L'obiettivo è acquisire adeguati elementi di conoscenza per valorizzare tali spazi come ambienti di apprendimento e luoghi da valorizzare in una prospettiva ambientale ed educativa, sensibilizzando le istituzioni competenti agli interventi necessari sul piano normativo, di cura e di gestione.

Intervengono: Donatella Bianchi, Presidente WWF Italia, Riccardo Morri, Presidente AIIG, Livio de Santoli, Prorettore alla sostenibilità

TARGET: docenti, studenti, dirigenti scolastici, amministratori pubblici, associazionismo

PIATTAFORMA: in diretta su Rai Cultura e canale Youtube Sapienza

ORARIO: 17.30

DURATA: 60 minuti

---

**TITOLO: Viaggiare al femminile. Percorsi nello spazio e nel tempo attraverso il patrimonio geo-documentale**

DESCRIZIONE: La conoscenza del mondo attraverso le immagini del passato. I/le partecipanti/e attraverso il patrimonio geo-documentale conservato nella Biblioteca di geografia del Dipartimento di Lettere e Culture Moderne, conosceranno la storia di viaggiatrici, esploratrici e geografe.

Di Sandra Leonardi, con la partecipazione del Professor Marcello Barbanera, Presidente del Polo Museale Sapienza Università di Roma.

TARGET: studenti, docenti, cultrici/cultori della materia e appassionate/i di storia della geografia e di beni geo-cartografici

PIATTAFORMA: in diretta su Rai Cultura e canale Youtube Sapienza

ORARIO: 18.30

DURATA: 45 minuti

---

**TITOLO: Seguendo l'Ombra del NORGE**

*Insegnare geografia e storia delle esplorazioni attraverso una commemorazione virtuale del primo volo transartico*

DESCRIZIONE: I conduttori presenteranno, anche con attività dimostrative e riflessioni scientifico-divulgative il progetto *ShadowOfNorge*, sviluppato dal GREAL (Università Europea di Roma), in collaborazione con istituzioni italiane ed estere, per ricordare, attraverso iniziative di terza missione, didattica e formazione dei docenti, la famosa esplorazione polare del dirigibile NORGE (1926), nel suo 95° anniversario.

TARGET: insegnanti, curiosi, cultori, studenti, amanti della geografia nelle sue diverse forme e declinazioni e delle tecnologie per il *cultural heritage*

PIATTAFORMA: disponibile sul canale Youtube "AIIG channel"

REFERENTI: Gianluca Casagrande direttore del GREAL dell'Università Europea di Roma, Roberta Rodelli

---

**TITOLO: Mondopoli: un portale per navigare nella complessità del mondo**

Mondopoli.it realizzato dal CeSPI e dall'Istituto Treccani, con il sostegno del Ministero degli Affari Esteri e della Cooperazione Internazionale e di un pool di Fondazioni private, è un portale web per orientarsi nelle grandi sfide mondiali. La proposta, in forma laboratoriale, accompagnerà gli utenti nella navigazione e nella lettura delle tematiche più rilevanti a livello mondiale: ambiente, migrazioni, genere, diseguaglianze, conflitti... attraverso l'uso degli strumenti a disposizione sul portale (testi, video, interviste, mappe, indicatori ecc...). Due laboratori per sperimentarsi nella lettura della complessità che ci circonda, aiutati anche dallo sguardo di esperti provenienti dai paesi del Sud del Mondo.

TARGET: studenti universitari, giovani, adulti

PIATTAFORMA: Zoom

ORARIO: 1 turno: 18.30 "Covid 19 e il giro del mondo in 45 minuti"  
2 turno: 20.00 "Sette generazioni per la Pachamama"

DURATA: 45/60 minuti

Referenti: CeSPI

---

## **TITOLO: “Map For Future – Mapathon”**

**DESCRIZIONE:** Il progetto Map For Future è un laboratorio di volontariato cartografico che attraverso la realizzazione di mappe digitali aiuta le popolazioni che vivono nelle aree più svantaggiate del mondo e le ONG locali o internazionali nella loro azione sul campo. L'associazione Una Quantum Inc. promuove l'utilizzo dei sistemi informativi geografici open source nel settore delle Tecnologie dell'informazione e della comunicazione per una mappatura collettiva e partecipata al fine di contribuire allo sviluppo dell'area prescelta per la manifestazione, rispondendo così anche all'obiettivo 17 dell'agenda 2030 dello sviluppo sostenibile.

**TARGET:** età compresa tra 14 e 65+ (30 posti)

**PIATTAFORMA:** Zoom

**ORARIO:** 19.00

**DURATA:** 1h + 1h

**Referenti:** Giuseppe Maria Battisti, Valerio De Luca e Roberto Montagnetti (Una Quantum Inc.)

---

## **TITOLO: Il Festival delle Spartenze e i paesi “doppi”**

**DESCRIZIONE:** Raccontare il legame “patologico” con la terra-madre. Un legame che porta le comunità derivate a creare, lontano dai borghi di origine, dei veri e propri “paesi doppi”. Il racconto è frutto dell'esperienza di una manifestazione organizzata dall'Associazione AsSud che racconta le storie migranti, Festival delle Spartenze, uno spazio aperto in cui si propongono nuove forme di resistenza e di rinascita dei territori (terre-madri) colpiti dal fenomeno dello spopolamento. Infatti, proprio alla luce della politica di recupero dei paesi in via di abbandono, il Festival ha scelto come “epicentro” Paludi (CS), uno dei tanti borghi italiani “in via d'abbandono”, dove l'incidenza dell'emigrazione sulla popolazione è del 163,7%: 17° in Italia e 1° in Calabria fra i comuni con meno di 10 mila abitanti.

**TARGET:** non ci sono particolari indicazioni per l'età e il numero, è particolarmente indicato per giovanissimi, giovani e adulti interessati al fenomeno migratorio, al destino dei piccoli borghi, alle pratiche di resistenza e rinascita in atto nelle aree interne.

**PIATTAFORMA:** Google meet

**ORARIO:** 21.00

**DURATA:** 45/60 minuti

**Referenti:** Giuseppe Sommario e Roberto Giglio

---

**TITOLO: Energia intorno a noi**

DESCRIZIONE: L'energia è necessaria per vivere, ma le fonti da cui la ricaviamo non sono tutte uguali per la salute della Terra! I simpatici scienziati di Scienza Divertente accompagneranno i bambini alla scoperta delle diverse fonti energetiche e delle loro caratteristiche attraverso esperimenti scientifici coinvolgenti, alcuni dei quali potranno essere svolti anche dai bambini a casa in diretta.

TARGET: bambini e ragazzi da 5 a 12 anni

PIATTAFORMA: in diretta Facebook

ORARIO: 18.00

DURATA: 60 minuti

Referenti: Scienza Divertente

---

**TITOLO: “Famiglie Circolari”**

DESCRIZIONE: Nel 1966 Kenneth Boulding paragona la Terra ad una navicella spaziale e l'uomo ad un astronauta: un sistema chiuso, nel quale l'unico modo per vivere è non produrre rifiuti. L'economia della navicella è dunque circolare, basata sul riciclo, il riuso e la trasformazione. La vostra è una famiglia di astronauti o cowboys? Nel laboratorio “Famiglie Circolari” verranno illustrate buone pratiche di economia circolare in ambito domestico, con esercizi di riciclo creativo e scelte economiche sostenibili.

TARGET: famiglie, adulti, ragazzi

PIATTAFORMA: Zoom

ORARIO: 18.30

DURATA: 30/45 minuti

Referenti: Simone Nuglio, Alessio Di Addezio (Legambiente)

---

**TITOLO: Con gli occhi delle bambine**

DESCRIZIONE: "L'Atlante dell'infanzia a rischio di Save the Children è un manuale, un romanzo drammatico, un insieme organico e coerente di informazioni imprescindibili per comprendere il Paese in cui viviamo, che lascia ai bambini sempre e solo le briciole" (Roberto Saviano).

Presentazione interattiva dell'Atlante dell'Infanzia a Rischio, che quest'anno si occupa delle disparità di genere fin dalla prima infanzia, con la partecipazione di Ritanna Armeni

TARGET: tutte/i

PIATTAFORMA: Teams

ORARIO: 19.30

DURATA: 45 minuti

Referenti: Vichi de Marchi e Diletta Pistono (Save the Children)

---

**TITOLO: Luogologia**

DESCRIZIONE: I partecipanti, organizzati in squadre, dovranno indovinare diversi luoghi, avendo a disposizione come indizi, alternativamente: estratti da film/video dei quali dovranno dedurre la location; panoramiche a 360° o foto estratte da google maps/street view di cui dovranno dedurre la posizione; quiz di varia natura la cui risposta consiste nell'indicazione di un luogo; carte (satellitari) "mute" ecc.

TARGET: 14+; famiglie

PIATTAFORMA: Zoom

ORARIO: 19.00

DURATA: 60 minuti

Referenti: Venere S. Sanna (Cost Action "From Sharing to Caring")

---

**TITOLO: Un viaggio a Roma nel Cinquecento. Le prime forme di guide turistiche per i pellegrini: i Mirabilia Urbis Romae**

DESCRIZIONE: L'intervento si soffermerà sull'analisi storico-editoriale di alcuni esempi di guide di viaggio per i pellegrini che si recavano a Roma tra il Quattro e il Cinquecento: i Mirabilia Urbis Romae. Realizzati già in epoca manoscritta, i Mirabilia riscossero, nel corso del tempo, un grande successo e continuarono ad essere letti fino al Barocco.

TARGET: + 18

PIATTAFORMA: disponibile sul canale Youtube "AIIG channel"

DURATA: 60 minuti

Referenti: Valentina Sestini (Dipartimento di Civiltà antiche e moderne, Università di Messina)

---

**TITOLO: Non solo fiori e pianto. Il turismo sui campi di battaglia tra memoria e identità nazionale**

DESCRIZIONE: Seguendo le dinamiche turistiche sviluppatesi nel secondo Ottocento nell'ambito del turismo militare, dopo la fine del primo conflitto mondiale le escursioni organizzate da istituzioni turistiche ai campi di battaglia e ai cimiteri di guerra contribuiscono a creare tra gli italiani una costruzione della memoria collettiva a base identitaria, fondata sui significati simbolici dello spazio, dei riti civili e delle pratiche turistiche.

Tra il 1919 e il 1939 le escursioni organizzate nelle zone di guerra del Trentino-Alto Adige e della Venezia Giulia coinvolgono familiari dei caduti, veterani di guerra e cittadini interessati a conoscere i nuovi territori ottenuti dall'Italia con i trattati di pace (1919-1920). A partire dalla metà degli anni Venti, anche le organizzazioni di massa del regime fascista inseriscono nelle attività turistiche le escursioni nelle zone di guerra. Durante il fascismo le escursioni sono effettuate non soltanto da familiari dei caduti e da veterani ma anche dopolavoristi e da studenti perché l'obiettivo è quello di contribuire alla formazione del nuovo uomo fascista. Negli anni '30 il fascismo considera i pellegrinaggi di guerra come uno strumento di propaganda politica e una forma di memoria nazionale funzionale all'esaltazione dell'Italia fascista erede dell'Italia uscita vittoriosa dal conflitto e alla glorificazione dei soldati morti in guerra con grandi monumenti commemorativi come il sacrario di Redipuglia.

TARGET: pubblico generalista e studenti universitari

PIATTAFORMA: disponibile sul canale Youtube "AIIG channel"

DURATA: 60 minuti

Referenti: Ester Capuzzo, docente di Storia contemporanea (Dipartimento di Lettere e Culture moderne)

---

**TITOLO: Italia in viaggio. Un secolo di vacanze e viaggi nelle fotografie storiche dell'Archivio del Touring Club Italiano**

DESCRIZIONE: la mostra è composta da 25 immagini incorniciate, ognuna con una dimensione di 40 x 50 cm con didascalia in italiano, e da due pannelli esplicativi che spiegano cosa è il Touring e cosa è la mostra.

TARGET: qualsiasi età

PIATTAFORMA: disponibile sul canale Youtube "AIIG channel"

DURATA: 20 minuti

Referente: Fiorenza Frigoni (Touring Club Italiano)

---

**TITOLO: Cartografia e colonialismo**

DESCRIZIONE: Nell'ambito del più ampio tema della costruzione della memoria e del rapporto con il passato coloniale, gli studenti di Geopolitica del dipartimento di Scienze politiche hanno realizzato un video dedicato al ruolo della cartografia nell'impresa coloniale delle potenze europee. La voce di ogni studente commenta le immagini da lui prescelte. L'intento è di sollecitare nell'osservatore riflessioni non solo in ordine alle funzioni localizzative delle carte geografiche ma anche, in linea con gli orientamenti più recenti degli studi cartografici, nel loro ruolo di potente mezzo per la costruzione dell'immaginario collettivo e dell'identità nazionale.

TARGET: l'iniziativa si rivolge principalmente, ma non solo, a un pubblico di studenti, sia universitari che delle scuole

PIATTAFORMA: disponibile sul canale Youtube "AIIG channel"

DURATA: 45 minuti

Referente: Edoardo Boria, docente di Geografia politica (Dipartimento di Scienze politiche)

---



**TITOLO: Cosa rimane della Pachamama? Tecnologie geografiche per il monitoraggio della deforestazione amazzonica**

DESCRIZIONE: La pandemia di Covid-19 ha temporaneamente spento i riflettori su una delle principali crisi del Pianeta: quella ambientale, sempre in corso e che tende a procedere con ritmi accelerati. In questa crisi, la deforestazione in Amazzonia è la metafora di una ferita inferta al “cuore” verde della Terra, in quegli stessi luoghi dov'è nato il culto della Pachamama. Tramite l'uso di satelliti e d'immagini multispettrali, la geografia può rivelarsi decisiva nel monitoraggio del disboscamento amazzonico, come l'evento intende dimostrare ai suoi partecipanti.

TARGET: adolescenti, adulti

PIATTAFORMA: Zoom

ORARIO: 1 turno: 19.30 / 2 turno: 21.00

DURATA: 60 minuti

Referenti: Davide Pavia, Cristiano Pesaresi, geografi (Dipartimento di Lettere e culture moderne, AIIG Lazio e AIIG Roma)

---

**TITOLO: Le Vie della Seta**

DESCRIZIONE: L'evento, diviso in due parti, si propone di ripercorrere le principali caratteristiche dell'insieme dei percorsi, non solo commerciali, che hanno intessuto le relazioni tra Occidente e Oriente e presentare il progetto One Belt One Road che propone una nuova visione delle relazioni internazionali dei decenni a venire.

TARGET: studenti universitari, giovani, adulti

PIATTAFORMA: Google meet

ORARIO: 18.30

DURATA: 45 minuti

REFERENTI: Franco Fatigati (cultore e docente di geografia, AIIG Lazio), Elisabetta Esposito Martino, Ivo Bevilacqua

---

**TITOLO: Lontani dalla Terra d'origine: le voci di Guide Invisibili**

DESCRIZIONE: "Guide Invisibili" è un progetto di passeggiate sonore di e con i migranti che, con audio guide, accompagnano l'ascoltatore in giro per Roma, seguendo un filo rosso che si dipana attraverso i racconti dei loro vissuti e le considerazioni sulla loro Terra d'origine e il Paese di destinazione. L'attività, in forma laboratoriale, intende riflettere insieme a loro sul ruolo della percezione e dell'esperienza di ognuno nella conoscenza dei luoghi.

TARGET: adulti

PIATTAFORMA: Google Meet

ORARIO: 1 turno: 20.30  
2 turno: 21.30

DURATA: 60 minuti

REFERENTI: Francesco D'Angiolillo, Camilla Giantomasso, Francesca Impei (Dottorand\* in Scienze documentarie, linguistiche e letterarie, curriculum Studi Geografici, presso l'Università Sapienza di Roma), Associazione Guide Invisibili

---

**TITOLO: La montagna pandoro**

DESCRIZIONE: Come viene resa la tridimensionalità della superficie terrestre sul piano bidimensionale delle carte geografiche? E come è cambiato il modo di rappresentare i rilievi nel tempo? Un pandoro ci aiuterà a rispondere a queste domande e l'esperienza diretta che i partecipanti faranno utilizzando una pera li aiuterà ad acquisire familiarità con la rappresentazione cartografica bidimensionale del rilievo.

OCCORRENTE per svolgere l'attività in diretta sono necessari i seguenti materiali: 2 fogli A4 bianchi; 6 pastelli di diversa tonalità (2 verdi, 2 ocra, 2 marroni); pennarello nero; colla stick; forbici; 1 pera non troppo matura; fogli di carta assorbente; coltello da cucina. Necessaria la presenza di un adulto nella fase di taglio della pera.

TARGET: bambini/e, ragazzi/8-14 anni

PIATTAFORMA: disponibile sul canale Youtube "AIIG channel"

DURATA: 45 minuti

REFERENTI: Monica De Filpo, Epifania Grippo (Dottorande in Scienze documentarie, linguistiche e letterarie, curriculum Studi Geografici, presso l'Università Sapienza di Roma)

---

**TITOLO: L'altra faccia della Palude Pontina. Un viaggio alla scoperta del territorio e delle sue risorse**

DESCRIZIONE: Molto spesso l'ambiente paludoso è considerato esclusivamente un territorio ostile e privo di opportunità per l'uomo. Recenti ricerche geostoriche hanno gettato una nuova luce sulle risorse della palude. Attraverso fonti d'archivio e carte storiche si cercherà di evidenziare l'evoluzione del rapporto tra ambiente e attori locali e le strategie messe in atto da quest'ultimi per sfruttare al massimo le caratteristiche naturali del territorio. La narrazione riguarderà la Pianura Pontina, luogo di conflitti, meta di viaggiatori e terra in mano a influenti famiglie baronali.

TARGET: adolescenti e adulti

PIATTAFORMA: disponibile sul canale Youtube "AIIG channel"

DURATA: 45 minuti

REFERENTE: Diego Gallinelli (CREA, AIIG Lazio)

---

**TITOLO: Poly scopre l'Italia. Gioco interattivo**

DESCRIZIONE: "Poly scopre..." rappresenta una nuova serie di giochi interattivi prodotta da Officine Museali, laboratorio del Polo Museale Sapienza, per bambini e ragazzi dai 4 ai 14 anni, riguardante tematiche scientifiche e curiosità legate ai Musei Sapienza.

L'idea nasce dalla volontà di coinvolgere i più piccoli (e perché no, anche i più grandi) nelle attività didattiche e scientifiche attraverso il gioco, nella convinzione che l'apprendimento più significativo passi attraverso l'atto di "giocare seriamente" o "imparare in modo giocoso". Questo vale per tutto, anche per quelle discipline che tradizionalmente si sono sempre fondate sull'esercizio mnemonico.

In questo episodio pilota ci si cimenterà nella geografia fisica dell'Italia. Il "giocatore" è sfidato a "riposizionare" i mari, i laghi, le montagne e le pianure in una cartina muta dell'Italia, con il minor numero di "tentativi" possibili.

Il gioco interattivo permette di apprendere la posizione geografica dei principali elementi fisici del nostro territorio e si propone di essere un utile strumento didattico per eventuali esercitazioni in ambito scolastico. Il progetto viene presentato per la prima volta nella Notte della Geografia 2021. Realizzatori del gioco sono, il dott. Jacopo Conti (software) e la dott.ssa Cristina Marano (Disegni) per Officine Museali.

TARGET: bambini e ragazzi dagli 8 ai 12 anni

PIATTAFORMA: disponibile sul canale Youtube "AIIG channel"

DURATA: il tempo necessario per completare il gioco nel minor tempo possibile!

REFERENTE: Polo Museale Sapienza-Officine Museali

**Per informazioni:** [nottedellageografia@gmail.com](mailto:nottedellageografia@gmail.com)

**Prenotazioni:** <http://bit.ly/nottedellageografia2021>

Facebook: Notte della Geografia in Sapienza

Twitter: @nottegeografia

Instagram: [nottedellageografiainsapienza](https://www.instagram.com/nottedellageografiainsapienza)

[#geografiainsapienza](#) [#pachamama](#) [#nottedellageografia](#) [#madreterra](#) [#geonight2021](#)

**Organizzazione Scientifica:** Giovanni Solimine, Riccardo Morri, Sandra Leonardi

**Segreteria organizzativa:** Monica De Filpo, Diego Gallinelli, Epifania Grippo, Francesco Nebbia, Davide Pavia

CON IL PATROCINIO DI



**Touring Club Italiano**



SOTTO L'EGIDA DI:



Comitato Italiano UGI

Unione Geografica Internazionale



CON LA COLLABORAZIONE DI



DIPARTIMENTO  
DI SCIENZE POLITICHE



**SAPIENZA**  
UNIVERSITÀ DI ROMA



Una\_Quantum Inc



**Touring Club Italiano**